

**Contents :**

- |   |                |       |
|---|----------------|-------|
| • Short Review Of Teutonic Order's Coins - ( <i>brakteaty</i> ) | B. Paszkiewicz | p. 3  |
| • Gdańsk Badge  | M. Frąckowiak  | p. 21 |
| • Unknown 19 <sup>th</sup> -Century Badge From Bydgoszcz        | J. Tylicki     | p. 22 |
| • Publishing News   | E. Kopicki     | p. 23 |
| • 15 <sup>th</sup> Jubilee Of "GROSZ"                           | Al. M. Kuźmin  | p. 25 |
| • Polish Orders - Exhibition (MF)                               |                | p. 26 |
| • Appendix To Register Of Gdańsk Medals                         | M. Frąckowiak  | p. 26 |

**Summary in English :**

In his review B. Paszkiewicz describes over twenty types of coins (*brakteaty*) of the Teutonic Order . There are also photos of above mentioned coins with their approximate date of emission in this article. The presented subject is published for the first time in such an interpretation and therefore is really worth reading.

Two following articles concern the interesting badges from Gdańsk and Bydgoszcz. Both of them are illustrated.

About publishing news on the numismatic book-market writes E. Kopicki. The author gives in his article the short but professional review of the numismatic catalogue which has been published recently.

The numismatic magazine "GROSZ" from Jastrzębie Zdrój has just celebrated its 15<sup>th</sup> jubilee - congratulations and much success.

M. Frąckowiak set up the exhibition of Polish Orders which took place in February and March in Gdańsk Archaeological Museum.

The continuation of register of Gdańsk medals and some fresh and interesting news from Gdańsk Section of PTN bring this issue of GZN to an end.

Translated by KARO

Polskie Towarzystwo Numizmatyczne  
Oddział w Gdańsku



41



42



43



44



180



178



52a



52b

# Gdańskie Zeszyty Numizmatyczne NR 43

W numerze m.in. :

- Krótki przegląd brakteatów krzyżackich
- Nieznany żeton z XIX wiecznej Bydgoszczy

## GDAŃSKIE ZESZYTY NUMIZMATYCZNE

Pismo ukazuje się od 1988 roku

Redaguje :

Aleksander M. Kuźmin



Zdjęcia :

Alfons Klejna, Paweł Bohdanowicz



Wydawca :

Polskie Towarzystwo Numizmatyczne  
Oddział w Gdańsku

Adres wydawcy :

80-958 Gdańsk ul. Mariacka 25/26  
tel. (0 58) 301 50 32

Adres redakcji :

81 - 601 Gdynia ul. Apollina 38  
tel (0 58) 621 43 67

Gdańskie Zeszyty Numizmatyczne są rozprowadzane wewnątrz Towarzystwa przez Oddział w Gdańsku. Redakcja nie odpowiada za treść zamieszczanych reklam i ogłoszeń. Za treść artykułów odpowiedzialni są autorzy.

Polskie Towarzystwo Numizmatyczne  
Oddział w Gdańsku



# Gdańskie Zeszyty Numizmatyczne



## NR 43

GDYNIA czerwiec 2000

W NUMERZE :

1. KRÓTKI PRZEGLĄD BRAKTEATÓW KRZYŻACKICH	B. Paszkiewicz	s. 3
2. GDAŃSKI ŻETON ŻEBRACZY	M. Frąckowiak	s. 21
3. NIEZNANY ŻETON XIX WIECZNEJ BYDGOSZCZY	J. Tylicki	s. 22
4. NOWOŚCI WYDAWNICZE	E. Kopicki	s. 23
5. JUBILEUSZ 15-LECIA CZSOPISMA „GROSZ”	Al. M. Kuźmin	s. 25
6. ORDERY III RZECZYPOSPOLITEJ POLSKIEJ - WYSTAWA	M. Frąckowiak	s. 26
7. REJESTR MEDALI GDAŃSKICH UZUPEŁNIENIA (8)	M. Frąckowiak	s. 26

### KRÓTKI PRZEGLĄD BRAKTEATÓW KRZYŻACKICH

Już w 1233 r. Zakon Rycerski Szpitala NMP Domu Niemieckiego w Jerozolimie wystąpił w Prusach jako niezależny właściciel prawa menniczego, ustanawiając w przywileju chełmińskim, „by jedna moneta była w całej ziemi, a denary by robiono z czystego i nieskazitelnego srebra, owe denary niech stale utrzymują taką wartość, by 60 ich szelągów [= 720 denarów] ważyło jedną grzywnę; a rzeczona moneta nie więcej jak raz na jedno dziesięciolecie niech będzie odnawiana, a ilekroć będzie odnawiana, 12 nowych pieniędzy za 14 starych niech będzie wypłacane”. Ustanowiono w ten sposób nową walutę, zwaną „moneta chełmińska” albo „moneta toruńska”. W 1238 r. denary toruńskie wspomniane są po raz pierwszy jako moneta realnie istniejąca. Rytm renowacji był w praktyce - jak zobaczymy - czasem nieco przyspieszany, ale, jak się wydaje, Krzyżacy nie stracili w tym umiaru.

Do 1360/4 r. Krzyżacy bili wyłącznie brakteatowe fenigi. Później wybijano je nadal, aż do 1525 r., ale już tylko jako bilon towarzyszący większym monetom srebrnym. Są to monety pozbawione napisów, przedstawiające tylko proste znaki obrazowe. Znaki te uważano niegdyś za związane z poszczególnymi mennicami; dziś wiemy, że różnicowały one kolejne emisje zastępujące jedna drugą podczas renowacji monety (interpretacja „brama = Toruń”, „korona = Königsberg” zakłada, że Krzyżacy na monetach kładli znaki z pieczęci miejskich, co jest zupełnie niewiarygodne; poza tym stoi w sprzeczności z przywilejem chełmińskim: *ut una moneta sit per*

*totam terram*). Nie zawsze jednak wiemy na pewno, które brakteaty są krzyżackie (dotyczy to zwłaszcza emisji z XIII w.). Tym bardziej rozpoznanie ich kolejności (chronologii względnej) jest skomplikowanym zadaniem, zwłaszcza, że niektóre motywy stempli powracały na monety krzyżackie w toku kolejnych wymian parokrotnie. Dziś nauka rozwiązała już większość tych zagadnień. Mimo to ustalenia numizmatyki nie trafiają do popularnych katalogów, w tym do pracy E. Neumanna, *Die Münzen des Deutschen Ordens in Preussen...* (Köln 1987) i do najnowszego katalogu monet gdańskich J. Dutkowskiego. Obie książki w zakresie średniowiecza w ogóle nie nadają się do użytku. Niewielki jest też pożytek z brakteatów krzyżackich w *Skorowidzu* E. Kopicznego, bo zamieszczone tam ilustracje nie oddają rzeczywistości.

Najdokładniejszą i dobrze zilustrowaną systematykę brakteatów krzyżackich przedstawił E. Waschinski (*Brakteaten und Denare des Deutschen Ordens*, Frankfurt a. M. 1934; idem, *Nachträge und Berichtigungen zu „Brakteaten und Denare des Deutschen Ordens“*, „Deutsche Münzblätter“, 56. Jg., 1936, No. 401-403; idem, *Zweiter Nachtrag zu „Brakteaten und Denare des Deutschen Ordens“*, Berlin 1939) wyróżniając ponad 200 wariantów głównych i do tego sporo podrzędnych. Numer Waschinskiego w zasadzie jest wystarczającym opisem brakteatu krzyżackiego (systematyka ta zawodzi jedynie w przypadku monet z krzyżem greckim). Grupowanie tych odmian w typy i odpowiadające im emisje rozpoczął S. Suchodolski (*Próba datowania brakteatów krzyżackich z XIV-XV w.*, „Wiadomości Numizmatyczne”, XXXII:1988, s. 29-57), a ja spróbowałem rozszerzyć tę pracę w dwóch złożonych do druku artykułach. Kolejnym etapem musi być ustalenie chronologii bezwzględnej; z powodu małej liczby punktów odniesienia dotychczasowe wyniki są często przybliżone. Dla użytku kolekcjonerów przedstawię dziś taką systematykę pomijając argumentację przemawiającą za poszczególnymi rozwiązaniami.

Daty poprzedzone zastrzeżeniem „około” należy traktować bardzo orientacyjnie!

(Numery pod rysunkami brakteatów to numery w/g Waschinski'ego)

## I. Ramię z proporcem (W. 1-5); 1233/8 - ok. 1245.



Przedstawia krzyż i ramię z proporcem. Wzorowany na awersie denarów francuskich tzw. typu *chinonais*, wywodzącego się od królewskiej głowy w profilu na monetach Chinon z X w. Monety wzorcowe bito w XII w. w Vendôme, Chateaudun, Saint-Aignan i Selles. W wyniku tego odwzorowania powstał jednak nowy symbol, przedstawiający Zakon jako wojowników Krzyża.

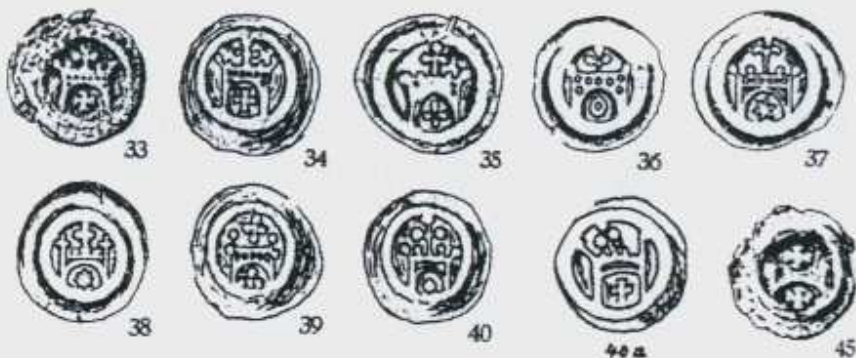
## II. Rycerz (W. 7-15); ok. 1245 - ok. 1255.





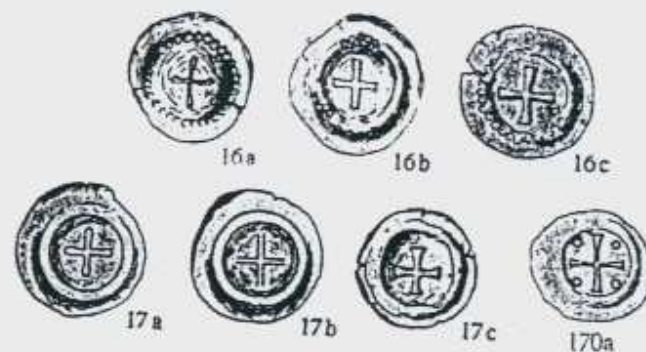
Stojący rycerz z włócznią, tarczą, proporcem i długim krzyżem. Zapewne twórcze rozwinięcie motywów stempli brakteatów wschodnioniemieckich, gdzie stojący władca dzierży proporzec i tarczę. Umieszczony z boku krzyż lub lilia na długiej lasce jest może berłem liliowatym lub lilią na wysokiej łądźce i symbolizuje NPMarię, patronkę Zakonu.

### III. Brama I (W. 33-40, 45); może ok. 1255 - ok. 1265.



Brama z lilią lub trójliściem w krenelażu i krzyżem, pierścieniem lub innymi symbolami w prześwicie. Bardzo różnicowany - od masywnego muru z licznymi drobnymi otworami (bardzo rzadkie) po kreskowy, silnie uproszczony rysunek. Prześwit zawsze półkolisty. Jak wskazał Gert Hatz, typ wzorowany na hamburskich *Torpfennige*. Sam motyw jednak nawiązuje do Złotej Bramy w Jerozolimie i jest chyba najsilniejszym na monetach krzyżackich nawiązaniem do idei krucjatowej. Zarazem ma treść jeszcze ogólniejszą - Jeruzalem Niebieskiego. Zbieżność ideowa z pieczęcią miejską Torunia nie jest oczywiście przypadkowa, ale wcale nie oznacza, by te brakteaty były wybijane w Toruniu. Odmiana 45, choć brama jest na niej niewyraźna, należy, jak sądzę, do tej samej emisji.

### IV. Krzyż grecki I (W. 16-17, 170a); może ok. 1265-1275.



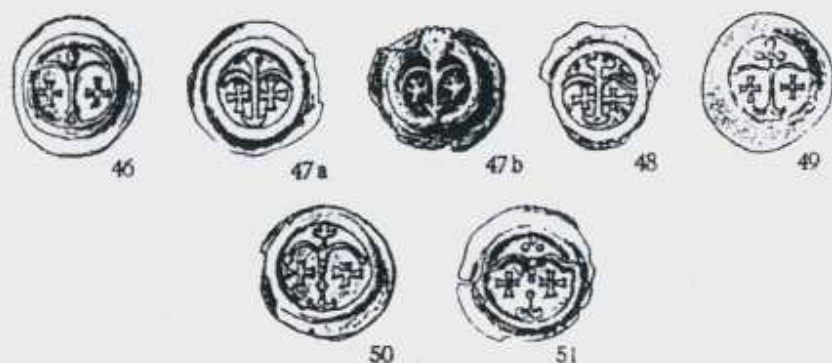
Niektóre odmiany z kulkami w kątach krzyża. Często mylony z późniejszymi edycjami tego typu, tym bardziej, że był stosunkowo liczny i występował jeszcze w kilku skarbach z XIV w.

V. Tarcza z gwiazdą I (W. 52); 4. ćwierć XIII w.



Przypisany do monet krzyżackich właściwie tylko dlatego, że tarcza z gwiazdą pojawia się znów w XIV w. na monetach niewątpliwie krzyżackich. Monety emisji XIII-wiecznej są większe i mają tarczę bardziej trójkątną.

VI. Arkady (W. 46-51); ok. 1280 - ok. 1300.



Para arkad z parą krzyży, pomiędzy nimi kulka, krzyż lub trójliść. Nawiązuje do częstego schematu ikonograficznego, znanego m.in. z monet Goslaru, Wetterau, Miśni, Czech i in., z parą postaci pod arkadami.

VII. Korona I (W. 41-44); ok. 1280 - ok. 1300.



Korona z wyraźnym krzyżem pośrodku i obręczą podzieloną na 4 prostokąty. Nie odnosi się do Królewca, jak to niegdyś uważano, lecz prawdopodobnie jest symbolem maryjnym lub wyrazem politycznych aspiracji Zakonu. Wraz z typem „arkady” jest to najpóźniejsza moneta krzyżacka XIII w., ale nie jest pewne, który z tych dwóch typów był wcześniejszy.

VIII. Prostokąt I (W. 181-186, 191-192, 194); ok. 1300 - ok. 1305.



Zasadnicza odmiana przedstawia prostokąt z trzema kropkami. Odmiany poboczne przedstawiają jedną lub dwie kropki albo też poprzeczkę pośrodku prostokąta. Motyw pochodzi prawdopodobnie z centralnej partii awersu grosza turońskiego i symbolizuje zamek, a pośrednio zapewne *Civitas Dei*. Mimo braku krzyża jest to więc symbol dotyczący Zakonu. Bity chyba krótko, nie występuje na Pomorzu Gdańskim.

Odmiana W. 194 hybrydalna (prostokąt / brama), ale bardzo podobna do prostokąta. Tzw. „drabinka” (W. 191-192), odmiana bardzo rzadka i niejasna, występuje wyłącznie z zasadniczym typem z kropkami, nie stanowi więc osobnego typu.

IX. Tarcza z krzyżem I (W. 53-97); ok. 1305 - ok. 1315.

Najobfitszy typ krzyżacki w XIV w., z mnóstwem drobnych odmian, prawdopodobnie bity w wielu mennicach.



Poniekąd wznawia motyw typu „rycerz”, ale tylko częściowo. Grupa z fragmentami krzyża na tarczy (W. 98-102) oraz z podwójnym krzyżem (W. Thorn 4-5, błędnie przypisany do miejskiej emisji Torunia) zapewne również do niego należy.

X. Krzyż łaciński (W.151-164; W.170b; W.176-177); ok. 1315 - ok.1325.





Drugi co do liczebności w XIV w. po tarczy z krzyżem I. Śladowo występuje jeszcze w skarbach z początku XV w. Z boków krzyża łacińskiego mogą być krzyże proste, krzyże skośne lub gwiazdki; zapewne odmiany te pochodzą z różnych mennic. Odmiana W. 170b, choć przedstawia krzyż grecki, jest stylistycznie i technicznie bardzo bliska krzyżowi łacińskiemu.

**XI. Brama II** (W. 115-130); ok. 1325 - ok. 1335.



Motyw hamburski, ale zarazem ważny symbol Zakonu. W odróżnieniu od bramy I ma konstrukcję opartą na 2 słupach, między którymi prosty lub łukowaty pas z trzema strzelnicami, z którego wyrasta środkowy słup. Słupy zwieńczone kulkami, krzyżami lub trójliściami, w bramie najczęściej krzyżyk, ale mogą też być inne symbole.

**XII. Korona II** (W. 131-132, 134-149); ok. 1335 - ok. 1345.

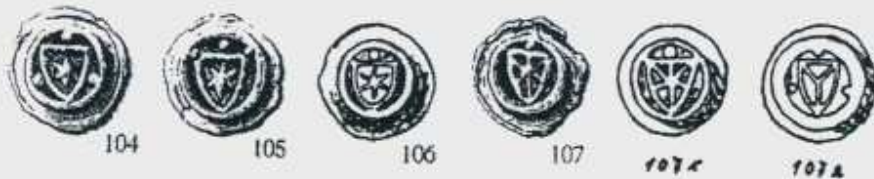






Wznowienie motywu, ale i wyraźne nawiązanie do plastyki typu „brama II” (mimo wszystko, może było to nieprzypadkowe nawiązanie do wielkiego mistrza Ludolfa Königa czyli „Króla”, 1342-1345?). Na obręczy korony 3 wklęsłe prostokąty. Odmiany W. 148-149, z dwoma prostokątami na obręczy, może fałszywe lub naśladowcze. W. 133 to zapewne moneta szwedzka.

### XIII. Tarcza z gwiazdą II (W. 104-107); ok. 1345 - ok. 1360.



Gwiazda pełni zapewne rolę symbolu maryjnego. Typ zazwyczaj łączony niesłusznie z typem „tarcza z krzyżem I”, jednak w skarbach i zwłaszcza znaleziskach luźnych występuje niezależnie. Nie wiadomo, czy poprzedza typ „prostokąt-d”, czy następuje po nim. Przynależność tu odmiany W. 107e nie jest pewna.

### XIV. Prostokąt-d (W. 200-207); ok. 1345 - ok. 1360.



Zagadkowy motyw, niegdyś uważany za gmerk mieszczański, musi jednak być symbolem związanym z Zakonem - jak wszystkie pozostałe. Być może, należy patrzeć od innej strony niż dotychczas. Zapewne jakaś schematyczna budowla - może symbol szpitala? Zakon krzyżacki był zakonem szpitalnym, lilijka wieńczyłaby wtedy budynek i oznaczała wezwanie NMP. Stosunek czasowy do typu „tarcza z gwiazdą II” niewiadomy.

### XV. Brama ze skosem (W. 187-190, 195-199); ok. 1355-1360/4.



Stemple trudno czytelne, wykonane dość topornie. Prawdopodobnie wraz ze „zmodyfikowaną bramą” jest to jedna emisja.

### XVI. Zmodyfikowana brama (W. 208-210); ok. 1355-1360/4.



Monety przedstawiają dwa słupy, dwie kulki i dwie gwiazdy (lub krzyżyki). Gert Hatz zinterpretował je jako kolejną (trzecią) edycję bramy. Ponieważ w skarbach występują razem z typem „brama

ze skosem" i są do tamtych trochę podobne, zapewne należą do jednej emisji, bezpośrednio poprzedzającej I reformę Winrycha von Kniprode, (wprowadzenie między 1360 a 1364 półskojców i kwartników). W szeregu monet krzyżackich oba typy należą do najrzadszych, być może więc bito je bardzo krótko, przerywając emisję z powodu reformy monetarnej.

#### XVII. Krzyż grecki II (W. 178, 180); 1360/4 - przed 1380.



Typ towarzyszący I reformie monetarnej Winrycha von Kniprode. Od czasu tej reformy nie stosowano już renowacji denarów a monetę zdawkową wybijano w zależności od potrzeb. Przypuszczam, że rozpoczęto ten typ monetą W. 180, bardzo pięknym i rzadkim dziś brakteatem przedstawiającym plastycznie krzyż wielkiego mistrza: szeroki krzyż równoramienny, na który nałożono krzyż z cienkich lasek z poprzeczkami (*Krückenkreuz*). Następnie jednak uproszczono wyobrażenie do zwykłego krzyża greckiego, bardzo podobnego do I fazy. Rozróżnić je więc można tylko po wyglądzie monety, która w XIV w. jest nieco mniejsza, za to wybita z grubszej blachy. W publikacjach najczęstsza odmiana W. 178 jest bardzo często mylona z odmianą W. 17 (krzyż grecki I) i W. 222 (krzyż grecki III). Tożsamość i przynależność odmian 179ab nie jest pewna.

#### XVIII. Tarcza wielkiego mistrza (W. 108-114); emisja przed 1380, 1391-1393, 1395-1398, 1404-1406. po 1410-1415.



Typ zwany też „orzef”, wolę jednak taką nazwę, ponieważ lepiej oddaje sens wyobrażenia, zaczerpniętego z pieczęci wielkiego mistrza (tarczę tę kładziono również na monetach dwustronnych). Wprowadzony wraz z szelągami w II reformie Winrycha von Kniprode, przed lutym 1380 r. Tak jak poprzedni, zaczyna się od monet o starannym i bardziej skomplikowanym wizerunku (W. 108, bity jeszcze za życia Winrycha), ale w kolejnych wznowieniach degradacji ulega zarówno stempel, jak i próba kruszcu; ostatnie emisje po klęsce grunwaldzkiej tak skompromitowały ten typ, że po reformie monetarnej w 1416 r. nigdy go już nie wznowiono.

#### XIX. Krzyż grecki III (W. 218-222); 1416-1467?



Wznowiony w 1416 r. w ramach planu przywrócenia dobrej monety z czasów Winrycha, ale później psuty w zależności od potrzeb. Jak się wydaje, starsze (ale bite bardzo długo) są odmiany W. 219 i W. 222, późniejsze natomiast (może z czasów wojny trzynastoletniej) W. 221 z krzyżem maltańskim, bardzo lekkie i cienkie. Trzeba to będzie jeszcze sprawdzić. Pozostałe wykazane przez Waschńskiego odmiany wydają się wtórne w stosunku do tych podstawowych. Koniec emisji przypadł zapewne podczas prób zreformowania monety po zawarciu II pokoju toruńskiego.

#### XX. Korona III (W. 224-225); 1467/70 - po 1498?



Korona jest skrajnie uproszczona, z obręczą w kształcie linii, ale z wysokimi, połączonymi kwiatonami, jak na denarach jagiellońskich.

Widoczny na typach „korona I” i „korona II” krzyż wtopił się tu w ażurową konstrukcję korony. Bardzo podobne monety pojawiły się na Łużycach (prawdopodobnie takiego pochodzenia są monety ze zbioru Muzeum Narodowego w Warszawie, zob. D. Miehle, *Katalog monet ziem historycznie z Polską związanych. Monety Zakonu Krzyżackiego*, Warszawa 1998, nr 284-301, 303-305, 307 - na pewno partia z jakiegoś skarbu z przedwojennego Muzeum w Görlitz). Przypuszczam, że lużyckie są monety, na których korona ma liście połączone spiczastymi krokwiemi, jak w skarbie z Luborazu, natomiast pruskie są monety z liśćmi korony połączonymi poziomymi liniami, jak w skarbie z Fromborka. Sprawa wymaga jeszcze bliższych badań, zwłaszcza konfrontacji ze skarbem z Rubinkowa.

**XXI. Tarcza z krzyżem II** (W. 226-230); po 1498 (1510?) - 1525.



Są to monety wyraźnie mniejsze od typu „tarcza z krzyżem I”, bardziej płaskie i wybite ze złego srebra. Być może wprowadzono je na podstawie ordynacji Fryderyka Saskiego z 1510 r., ale jeśli tak, musiały szybko zostać znacznie pogorszone przez jego następcę. Umieszczane w polach tarczy kropki kryją zapewne jakieś związane z tymi manipulacjami treści mennicze.

Jak widać, dużo łatwiej określić, choćby w przybliżeniu, czas wybitcia monety w okresie niezbyt częstej renowacji, niż w XV-XVI w., gdy typ denara był zmieniany bardzo rzadko. Zapewne szczegółowe studia

nad skarbami z tego czasu (o ile, oczywiście, nie będą one, jak dziś, rozkradane przez pirackich poszukiwaczy) pozwolą na dokładniejsze określenie poszczególnych odmian typów „krzyż grecki III, korona III” i „tarcza z krzyżem II”.

Poza wykazanim szeregiem 21 typów pozostają zarówno drobne emisje, których przynależność do Zakonu jest wątpliwa (np. brakteaty z literami, W. 211-217), jak i niektóre okazy hybrydalne, które mimo wszystko mogą pochodzić z mennic krzyżackich, ale ich miejsce w tym mennictwie jest na razie trudne do zrozumienia (np. W. 103, 150, 150a, 193),



a także takie odmiany krzyża greckiego, które znam tylko z rysunków i których wobec tego nie umiem zaliczyć do żadnej z faz. Brakteat z czterema tarczami, przydzielony Krzyżakom przez M. Gumowskiego (*Moneta u Krzyżaków*, nr 57), to w istocie halersz wspólny abp. Kolonii, abp. Moguncji, abp. Trewiru i Palatynatu Reńskiego.

Monety prawdopodobnie nie krzyżackie

A. Ramię z proporcem - naśladownictwo (W. 6) zapewne nie krzyżackie, ok. 1290-1300.

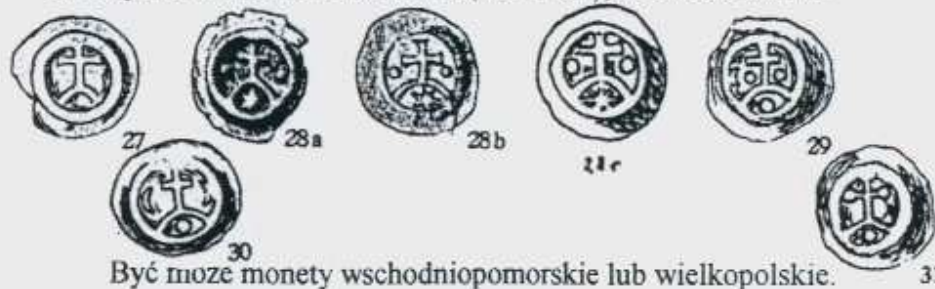


B. Krzyż z księżycem i gwiazdą (W. 18-26); lata siedemdziesiąte XIII w.



Być może monety wielkopolskie. Taki *croix cantonnée* z księżycem i gwiazdą widzimy w drugiej połowie XIII w. na monetach burgundzkich z Riom, Langres, Dijon i Nevers.

C. Krzyż na arkadzie lub krokwi I (W. 27-31); 4. ćwierć XIII w.



Być może monety wschodniopomorskie lub wielkopolskie.

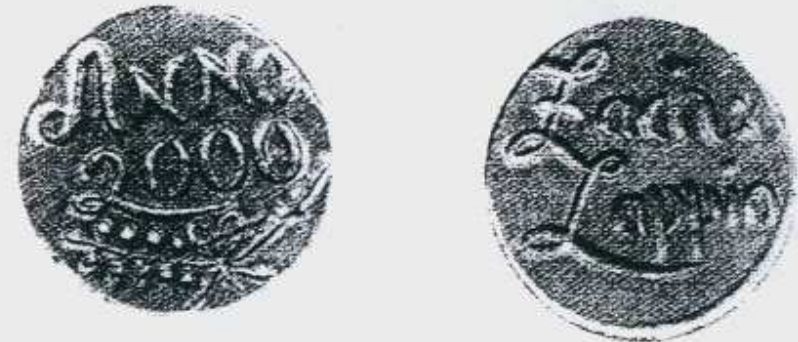
D. Krzyż na arkadzie lub krokwi II (W. 165-169), bliżej nierozpoznane. Raczej nie krzyżackie.



**BORYS PASZKIEWICZ**

## GDŃSKI ŻETON ŻEBRACZY

W dniu 4 lutego 2000 Zaułkowi przy kościele św. Jana zostało nadane imię Zachariasza Zappio (ok. 1620 - 1680). Przy tej okazji Nadbałtyckie Centrum Kultury zorganizowało Festyn Żebraczy połączony z kwestą na rzecz bezdomnych i ubogich. Zachariasz Zappio, patrycjusz gdański, był kuratorem kościoła św. Jana, fundatorem kościelnej biblioteki i członkiem władz miasta. Majątku dorobił się na handlu. Hojnie jednak wspierał ubogich. W tym celu wybił specjalną ołowianą monetę - kontramarkę - za którą najbiedniejsi otrzymywali pomoc i opiekę medyczną. Oryginalna kontramarka znajduje się w zbiorze numizmatycznym Biblioteki Gdańskiej Polskiej Akademii Nauk. Na jej wzór organizator Festynu wybił w ilości 200 sztuk podobny żeton, lecz z datą 2000. Sprzedawany był za 10,- zł.

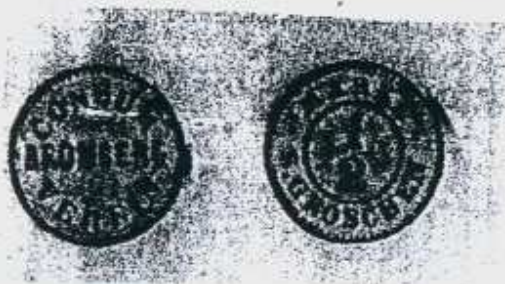


Mozna go jeszcze nabyć w budyneczku przy kościele w Zaułku Zachariasza Zappio. Uzyskane pieniądze zasilą fundusz Caritasu Archidiecezji Gdańskiej z przeznaczeniem dla osób potrzebujących pomocy. Przed imprezą organizatorzy zapowiadali, że jeśli Festyn spotka się z dobrym przyjęciem, będzie powtarzany w następnych latach, a wówczas będzie też nowy żeton z aktualnym rokiem emisji.

**Miłosz Frąckowiak**

## NIEZNANY ŻETON Z XIX -WIECZNEJ BYDGOSZCZY

Na początku bieżącego roku nabyłem w Bydgoszczy od przypadkowego właściciela garść miedzianej i mosiężnej drobnicy numizmatycznej; w zespole tym znalazł się nieznany dotąd żeton miejscowego "stowarzyszenia konsumentów" na 1/2 srebrnego grosza - "S.[ilber] groschen". Czas powstania obiektu - przed 1873 r. - określa wyrażona na nim waluta. Podobne materiałem i kształtem plastycznym, lecz większe wymiarami emisje tej organizacji o wyższych nominałach (1, 2, i 5 srebrnych groszy) opisali już badacze polscy (Bogumił Sikorski) i niemieccy (Peter Menzel)\*.



Aw. : w perelkowym otoku inskrypcja dookoła "CONSUM / VEREIN", przedzielona poziomym słowem "BROMBERG"

Rew. : w perelkowym otoku inskrypcja dookoła "•MARKE• / S. GROSCHEN", wewnątrz otok z linii ciągłej, zawierający nominal "1/2".

Mosiądz, obrzeże gładkie, Ø16 mm.

Jacek Tylicki  
(Toruń)

\* Bogumił Sikorski, Monety zastępcze i żetony Wielkopolski, Pomorza i Mazur (emisje prywatne), Katalog, t. I. Pila 1990, s. 27, nr 11.1 i 11.2 ("Consum - Verein" tu tłumaczone jako "Związek Spożywców"); Peter Menzel, Deutsche Notmünzen und sonstige Geldersatzmarken 1840 - 1900, Bd. I, Gutersloh 1993, s. 265, nr 2104. Obaj autorzy spotkali również żeton na 5 srebrnych groszy w cynku. Za udostępnienie cytowanej tu literatury dziękuję p. Andrzejowi Rogowskiemu z Torunia.

## NOWOŚCI WYDAWNICZE

Andrzej Fischer, Adam Łanowy, *Katalog monet polskich i z Polską związanych XX i XIX wiek*, Fischer 2000.

Ukazało się drugie wydanie tego katalogu. Dobre zdjęcia większości opisanych monet, przejrzysty i łatwy do korzystania układ, niska cena, stosunkowo mała liczba błędów, sprawiają, że jest to dobry, ogólnodostępny katalog, który na pewno zdobędzie uznanie nie tylko wśród kolekcjonerów, ale także może służyć jako cenna pomoc naukowa.

Niestety, nie ma dzieł doskonałych. Osobiście zawsze jestem każdemu wdzięczny za wszelkie uwagi krytyczne dotyczące moich prac, bo nawet jeżeli z niektórymi z nich się nie zgadzam, to zawsze zmuszają mnie do powtórnej analizy danego problemu. Dlatego też z uznaniem witam apel Autorów o poddanie ich pracy pod surowy osąd oraz przekonanie, że następne wydania, dzięki życzliwości i współpracy kolekcjonerów, będą mogły być uzupełniane i poprawiane.

Takie podejście wyróżnia Autorów pozytywnie.

Autorzy drugiego wydania katalogu, zachowując poprzedni układ, znacznie go rozszerzyli, o nowo wydane po roku 1998 monety, wprowadzając nową pozycję K 063 - 10000 zł z Janem Pawłem II, poprzednio pominiętą. Zmieniono także niektóre ceny. Usunięto także, omyłkowo podane w poprzednim katalogu, pozycje 50 groszy, 1 i 5 złotych z 1998 r.

Pomimo, że wzbogacono katalog nowymi zdjęciami monet, głównie XIX-wiecznych, to niestety znaczna liczba opisanych monet nie ma swoich zdjęć. Szczególnie rażące jest to w odniesieniu do monet próbnych RP z lat 1923-1938 (poz. P 001-P 050). Sprawia to wrażenie, że monety te zostały potraktowane "po macoszemu" w porównaniu np. z monetami próbnymi PRL. Dobrze by się stało, gdyby w następnym wydaniu, Autorzy w miarę swoich możliwości, mogli uzupełnić wszystkie opisy monet zdjęciami.

Autorzy zdają sobie sprawę, jaką niedogodność stanowi dla zbieraczy zmiana numeracji, spowodowana wprowadzeniem do obiegu każdej nowej monety, co burzy ustaloną kolejność (s. 5). Jednak zupełnie nieuzasadniona jest zmiana pozycji P 361-P 363.

Przy przyjętym przez Autorów systemie numeracji, można było tego łatwo uniknąć. Należy tu wprowadzić po poz. OB. 131 – 2 złote, jako poz. OB. 132 – 5 złotych, tworząc w ten sposób grupę monet ściśle obiegowych i wydzielając od poz. OB. 133 grupę obiegowych monet okolicznościowych o nominale 2 złote. Podobnie należy postąpić w odniesieniu do monet próbnych wybijanych po denominacji. Po poz. P 443 – 2 złote, wprowadzić jako poz. P 444 – 5 złotych, a po poz. P 445 – próbne monety okolicznościowe o nominale 2 złote.

Po denominacji, jako monety kolekcjonerskie, wybijane są monety srebrne o nominale 10 i 20 zł, oraz monety złote o nominale 100 i 200 zł. Dla uniknięcia zmiany numeracji, wystarczy w tym przypadku przyjąć pewną ilość miejsc rezerwowanych dla 10 i 100 zł, a numerację dla 20 zł rozpoczynać np. od K 300 i 200 zł np. od RZ 200..

Niestety, najwięcej błędnych danych podano przy określaniu wysokości niektórych monet XIX-wiecznych. Dla przykładu – w Księstwie Warszawskim trojaki, 1/6 i 1/3 talara z datą 1814, wybijane były także z datą 1815, czego nie uwzględniają Autorzy, podając tylko błędne nakłady dla 1814 r. I tak: dla trojaków z datą 1814, poz. 005, podany nakład wynosi 903828, podczas gdy w rzeczywistości wybito ich z tą datą 3426934. Dotyczy to także 1/6 i 1/3 talara – poz. 008 i 009.

Kolejny przykład dla 1 grosza z datą 1840, poz. 016. Podano nakład 242820. Ponieważ grosze z napisem polskim i datą 1840 wybijane były także w latach 1841-1849, łączna liczba monet 1-groszowych wybitych z datą 1840 wynosi 12075394.

Przykładów takich można podać więcej. Dane dotyczące nakładów monet szczegółowo wyjaśnia W. Terlecki w swojej pracy *Mennica Warszawska*.

Trudno ustalić, skąd Autorzy wzięli wagę monety 1 grosz, poz. 004 – 1,7 g, podczas gdy nominalna waga tej monety wynosi 2,85 g.

Podana waga monety 5 groszowe – 2,1 g, poz. 006, odnosi się do pięciogroszówek przebitych z 1/24 talara pruskiego. Ustawowa waga tej monety wynosi 1,45 g.

Liczę, że Autorzy potraktują powyższe uwagi jako konstruktywną krytykę i uwzględniając moją recenzję, wyeliminują

omyłki i nadadzą tak bardzo potrzebnemu katalogowi znacznie lepszą formę.

**Edmund Kopicki**

### JUBILEUSZ 15-LECIA CZASOPISMA „GROSZ”

Wydawany w Jastrzębiu Zdroju przez tamtejszy oddział PTN bardzo poczytny i popularny „GROSZ” obchodził w marcu br. swój jubileusz 15-lecia istnienia na rynku. Z tej okazji wydany został medal - plakietka wykonany z węgla. Autorem plakietki jest Pan Król.



Redakcja Gdańskich Zeszytów Numizmatycznych składa tą drogą na ręce redaktora „GROSZ’A” Pana Andrzeja Musiała serdeczne gratulacje i życzenia dalszych co najmniej 15 lat z okładem.

**Aleksander M. Kuźmin**

## ORDERY III RZECZYPOSPOLITEJ POLSKIEJ WYSTAWA

W okresie od 19.02.2000 do końca marca czynna była w holu Muzeum Archeologicznego w Gdańsku wystawa pt. "ORDERY III RZECZYPOSPOLITEJ POLSKIEJ". Wystawa ta była pewnym uzupełnieniem odczytu Pan Henryka Karpińskiego pt. "AKTUALNY SYSTEM ODZNACZENIOWY III RZECZYPOSPOLITEJ POLSKIEJ".

W czterech gablotach pokazano cztery, istniejące obecnie ordery, uszeregowane według starszeństwa: Order Orła Białego, Order Wojenny Virtuti Militari, Order Odrodzenia Polski i Order Zasługi Rzeczypospolitej Polskiej. W gablocie z Orderem Orła Białego pokazano też rewers odznaki orderu i rewers wzoru nieobowiązującego, próbnego, a także miniaturę tego orderu. Order Wojenny Virtuti Militari pokazany został w pięciu klasach, a trzy ostatnie klasy także z okresu Polski Ludowej oraz dwa Wielkie Krzyże z tego okresu: stosowany do 21 lipca 1952 roku i od 22 lipca 1952 roku. Ponadto przedstawiono na wstążkach Orderu św. Stanisława wzór orderu Virtuti Militari - złoty i srebrny - z czerwca 1792 roku Ordery Odrodzenia Polski i Zasługi Rzeczypospolitej Polski przedstawione zostały także w pięciu klasach, z dodatkowym przedstawieniem Krzyży Oficerskich i Kawalerskich z okresu Polski Ludowej. Wszystkie gabloty uzupełnione zostały o opisy jak nazwa orderu (obecna i w przeszłości), geneza powstania, okresy stosowania, sposób nadawania, liczba klas łącznie z numerami Dzienników Ustaw. Barwność gablot przyciągała wszystkich zwiedzających Muzeum, a szczególnie licznie odwiedzającą Muzeum młodzież.

Wystawę przygotował Pan **Milosz Frąckowiak**.

Należy tylko żałować, że powierzchnia ekspozycyjna nie pozwala na pełne zaprezentowanie odznaczeń obecnie stosowanych, na przedstawienie odznaczeń państwowych, państwowych odznaczeń kombatanckich stosowanych do 8 maja 1999 roku, odznaczeń resortowych i bardzo licznych lecz mało znanych odznaczeń różnych instytucji, stowarzyszeń i organizacji kombatanckich.

(MF)

### Uzupełnienie Rejestru Medalii Gdańskich

(8)

Materiał już zamieszczony w GZN Nr 42 napisany został w połowie 1999 r. i wówczas wydawało się, że rejestr medali dobiegł swego kresu. Zapoznanie się jednak w międzyczasie z jeszcze jednym, lecz znaczącym zbiorem medali w Trójmieście wykazało, że jest to temat znacznie obszerniejszy, niż się pierwotnie wydawało. Dotychczasowy rejestr powiększa się o ponad sto nowych pozycji,

które należy zamieścić w GZN, by nie uległy zapomnieniu. Jestem przekonany, że w miarę upływu czasu, rejestr ten może się jeszcze powiększyć. A oto nowe pozycje w nowym porządku chronologicznym.

572. 1960 15-lecie sportu gdańskiego

W środku w czterech wierszach: XV SPORTU GDAŃSKIEGO 1945-1960, wokół osiem symboli różnych dyscyplin sportowych. U góry godło Polski, u dołu herb Gdańska, φ 60, tombak posrebrzany, jednostronny.

573. 1961 XI Akademickie Mistrzostwa Polski

Aw. Głowa sportowca w wieńcu laurowym, z lewej strony w łuku: XI AKADEMICKIE MISTRZOSTWA POLSKI. Rew. Statek żaglowy z XV w., w tle budowle miasta, powyżej w otoczeniu ornamentu emblemat AZS. W otoku: 40 LAT AKADEMICKIEGO ZWIĄZKU SPORTOWEGO W GDAŃSKU 1921-1961, φ 45, tombak pozłacany z uszkiem.

574. 1962 Dziesięć wieków Gdańska

Herb Gdańska otoczony prymitywnym ornamentem. Poniżej w trzech wierszach: DZIESIĘĆ WIEKÓW GDAŃSKA. Rew. Prymitywny rysunek kogi gdańskiej na stylizowanych falach. Na maszcie rozpięty żagiel rejowy z orłem polskim bez korony. W niepełnym dolnym łuku: GDAŃSK MIASTO NASZE, lany, φ 83.

575. 1967 III Biennale Fotografiki

Herb gdańska w ornamente. Wzdłuż boków napis: III BIENNALE FOTOGRAFII ARTYSTYCZNEJ KRAJÓW NADBAŁTYCKICH GDAŃSK 1967. Rew. Herb Gdańska, poniżej skrót GTPS ZP. Wzdłuż dolnych brzegów napis: EKSPOZYCJA W MUZEUM ZAMKOWYM W MALBORKU, Barbara Lis-Romańczuk, lany, kształt nieregularny 80x82, Gdańskie Towarzystwo Przyjaciół Sztuki i Związek plastyków.

576. 1971 50-LECIE Sportu Akademickiego

Aw. Emblemat Akademickiego Związku Sportowego i napis: 50 LAT SPORTU AKADEMICKIEGO W GDAŃSKU. Rew. Dwu zawodników, a obok napis po japońsku, poniżej: MIĘDZYNARODOWE AKADEMICKIE MISTRZOSTWA POLSKI W JUDO GDAŃSK 1971, lany, 67x67.

577. 1972 Polskie debiuty Filmowe

Stylizowana twarz ludzka i jej lustrzane odbicie. Wzdłuż krawędzi napis: POLSKIE DEBIUTY FILMOWE 1971. Rew. Herb Gdańska, po bokach lwy w pozycji poziomej i napis: GDAŃSKA 16-20 LUTY 1972, lany, 89x86 prostokąt o zaokrąglonych narożach.

## 578. 1973 VI Biennale Fotografiki

Aw. Na tle mapy Bałtyku napis : VI BIENNALE FOTOGRAFIKI KRAJÓW BAŁTYCKICH GDANSK 1973. W środku herb gdańska. Rew. Napis u góry : GDANSKIE TOWARZYSTWO PRZYJACIÓŁ SZTUKI, a poniżej : ZWIĄZEK POLSKICH ARTYSTÓW FOTOGRAFIKÓW GDANSK, Piotr Solecki, lany, zbliżony do koła o śr. ok. 75 mm.

## 579. 1973 Polskie Debiuty Filmowe

Aw. Twarz kobieca i ornamenty, wzdłuż boków napisy : POLSKIE DEBIUTY FILMOWE, u dołu 1972. Rew. Pieczęć gdańska z XIV wieku, pod nią skrót ZSP, a wzdłuż boków GDANSK 14-18 LUTY 1973, lany, 74x91.

## 580. 1974 Pierwszy rejs promu „Mikołaj Kopernik” i milionowa tona nośności PLO.

Aw. Sylwetka statku, a poniżej : mf MIKOŁAJ KOPERNIK. U góry w łuku : ŚWINOUJŚCIE-YSTAD, a u dołu : 1.VI.1974 MAIDEN VOYAGE (rejs dziewiczy). Rew. W centrum emblemat armatorski Polskich Linii Oceanicznych, po bokach : 1000000 DWT. U góry w łuku : POLISH OCEAN LINES, u dołu herby Szczecina, Gdyni i Gdańska, niesygnowany, Piotr Solecki, lany, φ 73, Morze Nr 8/1977.

## 581. 1974 10-lecie ORP „Gdańsk”

Aw. Sylwetka kutra rakietowego, u góry ORP „GDANSK”, u dołu daty 12.09.64-1974. Rew. Na tle kotwicy herb Gdańska, lany, φ 61.

## 582. 1975 I Biennale Sztuki Gdańskiej

Aw. W górnej części otwór o średnicy 28 mm, od otworu rozchodzące bruzdy. W dolnej części w łuku : I BIENNALE SZTUKI GDANSKIEJ 1975. Rew. W dolnej części medalu wzdłuż krawędzi w łuku we wgłębieniu kontury budowli Gdańska, Piotr Solecki, lany, φ 84.

## 583. 1975 Sportowiec Roku.

Aw. Medal azurowy. Głowa męska w wieńcu laurowym. U góry : SPORTOWIEC, u dołu : ROKU 1975. Rew. W centrum herb Gdańska.

U góry : DZIENNIK BAŁTYCKI, u dołu : WYDZIAŁ K. F. i T. URZĘDU WOJEWÓDZKIEGO, lany, φ 85, Wydział Kultury i Turystyki Urzędu Wojewódzkiego i Dziennik Bałtycki.

**Milosz Frąckowiak**

584.

## OGŁOSZENIA

Kupię :

1. Wydawnictwa zawierające referaty sesji numizmatycznych w Nowej Soli:

- z 1963 r. „Moneta polska na Śląsku”
- z 1967 r. „Moneta pomorska”
- z 1970 r. „Moneta i mennice w Wielkopolsce”
- z 1975 r. „Moneta i mennice w Małopolsce”
- z 1977 r. „Moneta złota w Polsce”

2. SŁOWNIK GEOGRAFICZNY KRÓLESTWA POLSKIEGO I INNYCH KRAJÓW SŁOWIAŃSKICH; pod redakcją Filipa Sulimierskiego; Reprint.

**Oferty wraz z ceną proszę przysyłać na adres Redakcji.**

**Poniżej przedstawiamy PT Czytelnikom projekt znaczka Oddziału Gdańskiego naszego Towarzystwa**

