



Contents:

1. A New Type Of Unique Gdańsk's Shiling (szeląg)
Of Zygmunt Stary Dated 1549
2. More About Dating The Coppers (szelągi)
Of The Grand Duchy Of Lithuania From 1660-1661
3. Cast Numismatic Counterfeits
4. The Column Of Curiosities - The Supplement
To Gdańskie Zeszyty Numizmatyczne
- 4.1. Test Złoty Coin (złotówka) Dated 1989
- 4.2. The Non-registered Copper (szeląg)
Of August III Dated 1753
5. The Finds
6. The Register Of Gdańsk's Medals
7. News From Home

Summary In English

An unique type of Gdańsk's shiling (szeląg) dated 1549 is described in the article "A New Type Of...". An obverse of that coin was minted by mistake with the stamp of Zygmunt Stary, who died a year earlier. For the first time that coin was mentioned in the numismatic literature by Kazimierz Stronczyński. Then Marian Gumowski and Edmund Kopicki also wrote about it in their publications. The above mentioned coin in a quite good state of preservation can be seen in one of a private numismatic collections in Pomorze.

More about that interesting copper in the next issue of GZN. Some different opinions about dating the coppers of the Grand Duchy of Lithuania dated 1660-1661 are expressed in the following article.

The problem of cast numismatic counterfeits is discussed in the article "Cast Numismatic Counterfeits". Nowadays the technology of casting coins is so ingenious that cast counterfeits are sometimes "more dangerous" than minted counterfeits. They are also quite cheap. For the first time cast counterfeits appeared in Tricity (Trójmiasto) in 1986 and they are still being produced. Grosze of the Kingdom of Poland formed in 1815 at the Congress of Vienna (Królestwo Kongresowe) dated 1817 are believed to be the first counterfeits which appeared on the market in large quantities. There is a list of cast counterfeits which were seen in Tricity and some helpful advice how to identify the false coins in this publication.

Continued on previous page.

Gdańskie Zeszyty Numizmatyczne

NR 20

W numerze między innymi:

- ♦ o unikalnym szelągu Zygmunta Starego z 1549 roku
- ♦ o falsyfikatach numizmatycznych w Trójmieście

GDAŃSKIE ZESZYTY NUMIZMATYCZNE

Pismo ukazuje się od 1988 roku

Redaguje:

Aleksander M. Kuźmin

Współpraca:

Aleksandra Szymańska

Miłosz Frąckowiak

Henryk Kościński

Paweł Bohdanowicz

Zdjęcia:

Alfons Klejna

Cyfrowa obróbka zdjęć:

Stanisław Kwaśniewski

Paweł Bohdanowicz



Wydawca:

Polskie Towarzystwo Numizmatyczne
Oddział w Gdańsku

Adres wydawcy:

80 - 958 Gdańsk ul. Mariacka 25/26
tel. (058) 31 - 50 - 32

Adres redakcji:

81 - 601 Gdynia ul. Apollina 38
tel. (058) 21 - 43 - 67

Gdańskie Zeszyty Numizmatyczne są rozprowadzane wewnątrz
Towarzystwa przez Oddział w Gdańsku. Redakcja nie odpowiada za treść
zamieszczanych reklam i ogłoszeń. Za treść artykułów odpowiedzialni są
autorzy.

Polskie Towarzystwo Numizmatyczne

Oddział w Gdańsku

GD AŃSKIE ZESZYTY NUMIZMATYCZNE

NR 20



GDYNIA, maj 1995

W NUMERZE:

| | | | |
|---|--------------------------------|------|----|
| Nowa odmiana unikalnego szeląga gdańskiego Zygmunta Starego z 1549 r. | J. Tylicki | str. | 3 |
| Jeszcze w sprawie datowania szelągów Wielkiego Księstwa Litewskiego z lat 1660 - 1661 | W. Niemirycz | str. | 7 |
| Odlewane falsyfikaty numizmatyczne | P. Bohdanowicz M. Mielewski | str. | 9 |
| Dział Osobliwości - dodatek do Gdańskich Zeszytów Numizmatycznych | P. Bohdanowicz A. M. Kuźmin | str. | 13 |
| Znaleziska | M. Gizińska A. M. Kuźmin | str. | 15 |
| Rejestr medali gdańskich | M. Frąckowiak | str. | 18 |
| Z kraju | ALEMKA | str. | 22 |
| Z Oddziału Gdańskiego PTN | ALEMKA | str. | 23 |

DZIAŁ OSOBLIWOŚCI

| | | |
|---|----------------|------|
| Szeląg Augusta III z 1753 r. z literą F | P. Bohdanowicz | nr 1 |
| Próbna złotówka z 1989 r. | P. Bohdanowicz | nr 2 |

.....

*Wszystkich zainteresowanych kolekcjonowaniem i wymianą monet
polskich spółdzielni wojskowych sprzed 1939 r. proszę o kontakt:*

WOJCIECH NIEMIRYCZ
ul. TARGOWA 49/51 m. 18 03 - 728 WARSZAWA

tel. 623 - 14 - 62 do godz. 15⁰⁰
tel. 619 - 59 - 52 po godz. 17⁰⁰

.....

**NOWA ODMIANA UNIKALNEGO SZELĄGA
GDAŃSKIEGO ZYGMUNTA STAREGO Z 1549 R.**



Fot. Andrzej Skowroński

Szeląg gdański z 1549r., którego awers wybito omyłkowo stemplem zmarłego rok wcześniej Zygmunta Starego, pojawił się w literaturze dzięki Kazimierzowi Stronczyńskiemu. Autor uznał go za wybitego na rachunek dzierżawcy Fischera, wraz z emisjami z lat 1546 i 1547¹⁾, o których pisali wcześniej niemieccy badacze numizmatyki gdańskiej, Vossberg i Bahrfeldt²⁾.



Fot. Andrzej Skowroński

Unikalny okaz tego numizmatu, może ten sam, o którym wspominał Stronczyński, zlokalizował jednak dopiero Marian Gumowski: znajdował się on w Warszawie w zbiorach Ordynacji Zamoyskich. Wzmianki o szelągu znalazły się w dwóch ważnych publikacjach zasłużonego numizmatyka³⁾, jednak sporządzona przez niego ilustracja nieznaną dziś monety w postaci wciarki ołówkowej zamieszczona została dopiero w *Mennicy gdańskiej* tegoż autora, która ostatecznie, po wielu perypetiach, ukazała się drukiem w 1990r.⁴⁾ Gumowski w 1960r. określił obiekt jako unikat; taką klasyfikację rzadkości powtórzył też w swym dziele Edmund Kopicki⁵⁾. Najnowszy, szczegółowy katalog monet polskich okresu ostatnich Jagiellonów, wzmiankuje tylko niegdysiejsze istnienie szeląga⁶⁾.

W jednym z mniejszych prywatnych zbiorów numizmatycznych na Pomorzu istnieje stosunkowo dobrze zachowany egzemplarz omawianej monety, mający wymiary typowe dla tej wartości (Ø 20 mm). Różni się on jednak od szeląga znanego z kolekcji Zamoyskich legendą awersu: na tamtym brzmiała ona **"*SIGIS-DEI-GRA-REX-POLONI"**; na omawianym napis kończy skrót **"POLO"**. Legenda rewersu jest identyczna, jednak i ta strona szeląga wykazuje, w porównaniu do zaginionego okazu, odmianę stempla: cyfry daty są na niej znacznie wężej rozstawione. Ten fakt czyni mniej prawdopodobną sugestię Janusza Kurpiewskiego, że szeląg Zygmunta I z 1549r. powstał na skutek pomyłki, przez odwrócenie w dacie cyfry 6.

Powtórzenie dwa razy w jednym roku tej samej pomyłki przy rytowaniu jest bowiem mało prawdopodobne; jednak gdyby nawet tak się stało, to monet z dwóch osobnych stempli zachowałoby się zapewne więcej, niż tylko po jednej sztuce. Bardziej trafną hipotezą wydaje się omyłkowe, przynajmniej dwukrotne zestawienie stempli zmarłego niedawno króla z aktualnymi stemplami rewersu. Za przypuszczeniem, iż do wybicia pośmiertnych szelągów Zygmunta Starego użyto stempli rewersu z 1549 roku, świadczy porównanie ich z szelągami Zygmunta Augusta z taką samą datą. Szybkie zauważenie pomyłek i nie nastęrczające większych trudności

ponowne dobranie stempli ręcznie bitych monet tłumaczy wielką dziś rzadkość omawianych numizmatów.

Jacek Tylicki (Toruń)

PRZYPISY

- 1). K. Stronczyński *Dawne monety polskie dynastii Piastów i Jagiellonów, cz. III, Monety XIV, XV i XVI wieku...*, Piotrków 1885, s.130.
- 2). F.A. Vossberg, *Münzgeschichte der Stadt Danzig*, Berlin 1852, nie podaje jednak omawianego rocznika:
E. Bahrfeldt, *Die Münzen- und Medaillen-Sammlung in der Marienburg, V. Band, Münzen und Medaillen der Stadt Danzig*, Danzig 1910, czyni w związku z szelagami Zygmunta Starego uwagę "Ein Schilling von 1549 ist erst später geprägt", która być może jednak odnosi się do powszechnie znanych monet bitych pod stemplem Zygmunta Augusta, gdyż autor tematu dalej nie rozwija.
- 3). M. Gumowski, *Podręcznik numizmatyki polskiej*, Kraków 1914, s.178 nr 641, idem, *Handbuch der polnischen Numismatik*, Graz 1960, s.107 nr 557.
- 4). M. Gumowski, *Mennica gdańska*, pod redakcją red. A. Domaradzkiego (i in.), Gdańsk 1990, s.57 nr 502, il. 502 tabl.IV.
O losach rękopisu pracy piszą Redakcja i Autor na s.5-9. Niezbyt udany przerys ilustracji z tej publikacji zamieścił ostatnio w tablicach do swej pracy E. Kopicki, *Ilustrowany skorowidz pieniędzy polskich i z Polską związanych*, E.Kopicki, Warszawa 1995, cz. II, s.14 nr 7291.
- 5). M. Gumowski, *Handbuch...*, s.107 nr 557: rzadkość RR;
E. Kopicki, *Katalog podstawowych typów monet i banknotów Polski oraz ziem historycznie z Polską związanych, t.II, 1506-1632*, Warszawa 1976, s.27, nr 40.5.II.10, (oznaczenie rzadkości w erracie - r*),
idem, *Skorowidz pieniędzy polskich i z Polską związanych, cz.3: Monety miejskie i obce powiązane z Polską...*, Warszawa 1992, s.18 nr 7084 (rzadkość również r*).
- 6). J. Kurpiewski, *Katalog monet polskich 1506-1573...*, Warszawa 1994, s.105
- 7). ibidem.

W następnym numerze GZN zamieszczony zostanie jeszcze jeden artykuł na temat opisanego szelaga. Artykuł ów, autorstwa A.M.Kuzmina i P.Bohdanowicza, mówić będzie o próbach ustalenia daty powstania stempla awersu i rwersu tej niezwyklej monety. Według autorów stempeł rwersu powstał w roku 1549, a stempeł awersu nie wcześniej niż pod koniec roku 1547, najprawdopodobniej jednak, tak jak i stempeł rwersu, w roku 1549. Autorzy sądzą również, że legenda "***SIGIS-DEI-GR-REX-POLO**" dotyczyć może Zygmunta Augusta, nie zaś Zygmunta Starego. Hipoteza ta jest dość prawdopodobna. Warto przypomnieć, że na szelagach bitych w czasie bezkrólewia po śmierci Zygmunta Augusta widnieje identyczny napis. Mimo to nikt nie wątpi, że napis ten dotyczy Zygmunta Augusta, nie zaś Zygmunta Starego

Redakcja

JESZCZE W SPRAWIE DATOWANIA SZELAGÓW WIELKIEGO KSIĘSTWA LITEWSKIEGO Z LAT 1660-1661

(Głos w dyskusji)

W związku z opublikowanym w 19. numerze GZN artykułem Pana Iwana Sinczuka pt. "**O datowaniu szelagów Wielkiego Księstwa Litewskiego z inicjałami TLB i herbem Korwin**" przedstawiamy Państwu opinię Pana Wojciecha Niemirycza autora m.in. takich broszur jak: "Polska moneta miedziana w XVII wieku" Białystok 1979 r.; "Katalog szelagów miedzianych Jana Kazimierza" Warszawa 1982 r. Oto obszerne fragmenty listu nadesłanego do Redakcji:

...Pomysł datowania zatartych i mało czytelnych szelagów litewskich z lat 1660 i 1661, produkowanych masowo w mennicy Tytusa Liwiusza Boratiniego w Ujazdowie, moim skromnym zdaniem jest dość ryzykowny. Metoda powiązania konkretnej daty szelagów z 1660 i 1661 roku z kształtem liter i różnicami w ikonografii przedstawień oznaczeń i herbów, w przypadku sąsiednich lat, może okazać się zawodna. Wynika to z tego, że mennica w Ujazdowie urządzona przez Boratiniego na tamtejszym zamku, była wielkim przedsiębiorstwem, zatrudniającym kilkusetosobowy personel. Na wykonanie 90 milionów szelagów potrzeba było wykonać wiele stempli mennicznych, a więc pracowało przy tym wielu rytowników, którzy robili stemple zarówno w 1660 jak i 1661 roku. Każdy z nich miał swój styl i na swój sposób uzupełniał punce. Z drugiej strony wątpliwe, by krój liter lub szczegóły oznaczeń zmieniano z rokiem kalendarzowym wraz ze zmianą daty na monetach. Stemple więc wykonane przez różnych rytowników, mogły się różnić w szczegółach, ale w mniejszym stopniu wiązało się to z datą sąsiednich lat. Mennice stosowały ponadto praktykę wykorzystywania stempla z poprzedniego roku na rok następny poprzez zmianę ostatniej cyfry daty, w tym przypadku z 1660 na 1661 rok. Tym samym stemplem wybijano monety w grudniu 1660 roku, a po zmianie daty, także w styczniu 1661 roku, aż do zniszczenia stempla, który zastępowano nowym. Jak

z powyższego widać, tym samym stemplem wybijano monety z 1660 i 1661 roku, po zaktualizowaniu daty.

Zaproponowana przez Pana Sinczuka metoda, mogłaby być zastosowana skutecznie raczej przy porównaniu monet z większego przedziału czasowego np. do półgroszy litewskich Zygmunta I, wybijanych przez ponad dwadzieścia lat w mennicy w Wilnie, czy też do nieco późniejszych półgroszy litewskich Zygmunta Augusta, produkowanych podobnie długo w tejże mennicy. Jednakże i dla tych monet ustalenia dat rocznych, nie dawałyby 100% pewności.

Wracając do szelągów litewskich z lat 1660 i 1661 nie znajduję istotnego uzasadnienia dla możliwości ścisłego datowania egzemplarzy zatartych tych monet, na których data nie daje się odczytać. Można tylko sugerować na podstawie statystyki, podobnych egzemplarzy czytelnych (z czytelną datą), że może to być rok 1660, względnie 1661. Cała emisja szelągów z lat 1660 i 1661 realizowanych dla Wielkiego Księstwa Litewskiego pochodzi z mennicy w Ujazdowie. W związku z powyższym dla potrzeb naukowych ustalenie czy dany szeląg pochodzi z 1660, czy też z 1661 roku, moim zdaniem, nie ma większego znaczenia. Dla kolekcjonerów natomiast pospolite szelągi litewskie z zatartą datą, nie stanowią obiektu większego zainteresowania.

Reasumując, ciekawy artykuł Pana Sinczuka należałoby uznać za próbę umożliwiającą tylko prawdopodobieństwo datowań na zasadzie statystyki częstotliwości występowania określonej ikonografii i liternictwa na opisywanych szelągach.

Wojciech Niemirycz

Do redakcji dotarły też inne opinie, ogólnie rzecz biorąc zgodne ze zdaniem Pana Niemirycza: całkowicie pewne datowanie metodą p. Sinczuka jest niemożliwe. Wydaje się jednak, że metoda ta umożliwia ustalenie daty z dużym prawdopodobieństwem. Trzeba pamiętać bowiem, że przebadany został dość duży zespół monet (500 sztuk), tak więc prawdopodobieństwo błędnego datowania nie powinno przekraczać 1%.

Redakcja

ODLEWANE FALSYFIKATY NUMIZMATYCZNE

W Trójmieście od kilku lat spotyka się duże ilości falsyfikatów wykonanych techniką odlewu. Ten pozornie prymitywny sposób produkcji daje w rzeczywistości dobre, a nawet bardzo dobre rezultaty. W chwili obecnej technika odlewnicza stoi na tak wysokim poziomie, że odlewane falsyfikaty są czasami bardziej niebezpieczne od falsyfikatów bitych. Nie bez znaczenia jest również dość niski koszt wykonania form. Odlewane falsyfikaty pojawiły się w Trójmieście około 1986 roku i są do dziś produkowane. Prawdopodobnie pierwszymi falsyfikatami, które w dużych ilościach pojawiły się na trójmiejskich targowiskach były grosze Królestwa Kongresowego z datą 1817. Falszerstwo to było dość łatwe do zdemaskowania, jednak przez dłuższy czas monety te były uważane za autentyczne. Jeszcze dzisiaj często oferuje się je jako oryginały. Pojawienie się dużych ilości monet z jednego roku i, jak sądzono, z jednego stempla (w rzeczywistości z jednej formy odlewniczej), budziło pewne zdziwienie, lecz próbowano ten fakt tłumaczyć na różne sposoby. Koronny argument mający przemawiać za autentycznością falsyfikatów brzmiał następująco: "Kto chciałby fałszować tak pospolite monety? komu by się to opłacało?". (Podobne argumenty słyszy się również dzisiaj, podczas dyskusji na temat autentyczności różnych monet. Oczywiście wypowiedzi takie są pozbawione sensu, ponieważ o zysku fałszerza decyduje nie tylko cena pojedynczego egzemplarza, lecz również liczba sprzedanych egzemplarzy, dlatego chętnie fałszuje się pospolite monety, na które jest duży popyt.) Z biegiem lat asortyment produkowanych falsyfikatów uległ poszerzeniu. Zaczęto fałszować monety rzadkie. Pojawiły się także hybrydy (niektóre skutkiem pomyłki fałszerza, inne wykonano celowo, jako rzekome osobliwości). Autentyczne odpowiedniki tych monet nie istnieją. Obecnie "Gdańskie" odlewy wracają często do Trójmiasta z Warszawy, Łodzi i innych miast. Wynika z tego, że są rozpowszechniane w całym kraju. Spotyka się "kolekcjonerów", którzy kupują je za sumy dochodzące do kilku milionów starych złotych.

Zestawienie odlewanych falsyfikatów zauważonych na rynku trójmiejskim:

Litwa

- 1 cent 1936

miedź

Niemcy

- 4 fenigi 1932 D miedź
- 4 fenigi 1932 E miedź

WMGdańsk - okres napoleoński

- szeląg 1812 miedź
(charakterystyczne przesunięcie stempla awersu)

WMGdańsk - dwudziestolecie międzywojenne

- 1 fenig 1937 miedź
(mogły zostać wykonane również inne roczniki)
- 2 fenigi 1937 miedź
(mogły zostać wykonane również inne roczniki)
- 2 fenigi obustronny rewers
- 10 fenigów zastępcze „10 na tarczy” cynk
(mogą istnieć również odlewy srebrne)
- 10 fenigów zastępcze „duże 10” cynk
- jw. miedź cynkowana
- jw., obustronny rewers cynk
- 10 fenigów zastępcze, jednostronne, awers srebro

Stefan Batory

- szeląg gdański 1579 cyna
(odlewy w srebrze prawdopodobnie nie były wykonywane)

Zygmunt III Waza

- trojak koronny 1598 z mennicy poznańskiej cyna
- jw. srebro

Stanisław August Poniatowski

- grosz miedziany 1768 G miedź

Królestwo Kongresowe

- grosz 1817 I.B. miedź

- grosz 1817 F.H. miedź
(jest to hybryda, która powstała z omyłkowego połączenia form awersu i rewersu: rewers identyczny jak na monecie poprzedniej, awers identyczny jak na falsyfikacie z datą 1828, oryginały takie oczywiście nie istnieją)
- grosz 1824 I.B. Z „MIEDZI KRAIOWEY” miedź
- grosz 1828 F.H. miedź
- grosz 1839 M.W. miedź

Królestwo Polskie 1917 - 1918

- 10 fenigów 1917 cynk
- 10 fenigów 1917 z awersem niemieckim cynk
(falszerz omyłkowo skopiował awers dziesięciofenigówki niemieckiej innego typu, skutkiem tego na awersie brak gwiazdek, które występują na oryginalnych hybrydach polsko-niemieckich z roku 1917)
- 20 fenigów 1917 cynk

II Rzeczpospolita

- 2 grosze 1923 miedź
- 5 groszy 1923 miedź
- 5 groszy 1931 miedź
- 5 groszy 1934 miedź

Odróżnienie odlewane falsyfikatu od oryginału może być trudne, szczególnie w przypadku odlewów srebrnych oraz cynkowych. Najważniejszymi cechami falsyfiatów srebrnych (**dostrzec je można przy bardzo dobrym oświetleniu i przy użyciu lupy zegarmistrzowskiej o powiększeniu około 10 razy**) są:

- skurcz odlewniczy (na wielu egzemplarzach trudny jednak do zauważenia)
- opiłowany rant
- odmienny od oryginału wygląd powierzchni
- rozmycie drobnych szczegółów (często trudne do zauważenia)
- waga i grubość (nie zawsze !)
- skazy i rzekome uszkodzenia powtarzające się na wszystkich egzemplarzach pochodzących z tej samej formy

Falsyfikaty cynkowe bywają bardzo podobne do lekko skorodowanych oryginałów. Charakteryzują się podobnymi cechami jak falsyfikaty srebrne. Szczególną uwagę należy zwrócić na wygląd powierzchni metalu w dużym powiększeniu oraz na powtarzanie się tych samych uszkodzeń na różnych egzemplarzach.

W przypadku monet brązowych fałszerstwo, oprócz cech wymienionych przy omawianiu falsyfikatów srebrnych, zdradza:

- kolor metalu (dotychczas do produkcji falsyfikatów używany jest metal o barwie miedzi, nie brąz)
- odmienny połysk
- sztuczna patyna (na niektórych egzemplarzach jest ona bardzo dobrze wykonana, zawsze jednak różni się od patyny oryginalnej)

Falsyfikaty monet miedzianych nie różnią się kolorem metalu od oryginałów, poza tym mają wszystkie cechy wymienione powyżej.

Falsyfikaty cynkowe, mające naśladować monety srebrne, różnią się w sposób zasadniczy od oryginałów kolorem, połyskiem i miękkością. Rozpoznanie ich nie powinno więc sprawiać trudności.



Zdjęcie przedstawia awers fałszywej 5 groszówki z 1931 roku. Bardziej rozpowszechnione fałszyfikaty będą szczegółowo opisywane i przedstawiane na zdjęciach w kolejnych numerach GZN.

Paweł Bohdanowicz
Marian Mielewski

SZELAĞ AUGUSTA III Z 1753 ROKU Z LITERĄ F



| | |
|------------------|----------------|
| Metal: | miedź |
| Masa: | 1.153 g |
| Średnica: | 14.3 - 14.7 mm |
| Oś: | ↑ |
| Stan: | III |

Aw: Popiersie króla, w łuku górnym napis:
AVGVSTVS III REX POL.
wokóło obwódka z wydłużonych perełek

Rw: Pod koroną pięciopółowa tarcza z herbami Polski i Litwy i Saksonii. Pod tarczą litera F (w normalnym położeniu).
W łuku górnym napis:
EL . SAX. 1753

Opisana moneta została sprzedana w zestawie sześciu szelągów Augusta III na 11. aukcji GGN.

Przyczyna umieszczania różnych liter na szelągach i groszach miedzianych Augusta III nie jest znana. Przypuszcza się, że są to znaki rozpoznawcze poszczególnych stanowisk do bicia monet. Na opisanej monecie znajduje się litera F w normalnym położeniu. W dostępnych katalogach (Czapskiego, Kopickiego, Kamińskiego) opisane są szelągi z datą 1753 i literą F, lecz litera ta jest odwrócona o 180%. Tylko wśród szelągów z datą 1752 notowana jest zarówno odmiana z literą F w położeniu normalnym jak i z literą odwróconą.

Stempel na prezentowanej monecie jest przesunięty, przez co widoczna jest tylko dolna część ostatniej cyfry daty. Jednak nie ulega wątpliwości, że nie jest to data 1752. Datę tę możnaby ewentualnie odczytać jako 1755, lecz porównanie kształtu cyfr z innymi egzemplarzami z datą 1753 i 1755 pozwala na jednoznaczne odczytanie daty jako 1753.

Przyczyną powstania tej odmiany mogła być pomyłka rytownika. Możliwe jest jednak również, że jest to moneta wybita na stanowisku, które w 1753 roku pracowało bardzo krótko i dlatego wybite na nim monety pozostały dotychczas nie zauważone.

Trudno stwierdzić jaki jest stopień rzadkości opisanego szeląga. Jest on nienotowany, nie musi to jednak oznaczać, że jest unikatem. Wśród drobnych monet Polski królewskiej tylko część odmian została opisana w katalogach i każdy większy zbiór zawiera odmiany dotychczas nie opisane.

Paweł Bohdanowicz

PRÓBNA ZŁOTÓWKA Z 1989 ROKU



Metal: aluminium
Masa: 0.582g
Średnica: 16mm
Oś: ↑
Obrzeże: ząbkowane
Stan: I

Aw: Identyczny jak na złotówce obiegowej z 1989 r.

Rw: Jak na złotówkach z lat 1989 - 1990, lecz z wypukłym napisem PRÓBA po prawej stronie cyfry nominału, biegnącym z góry do dołu. Wysokość liter w napisie, nie licząc kreski litery O, wynosi 0.65mm, długość napisu 2.8mm.

Opisana moneta jest niewątpliwie próbą techniczną, która w jakiś sposób przedostała się na rynek kolekcjonerski. Od monety obiegowej różni się jedynie wypukłym napisem PRÓBA. Warto zwrócić uwagę, że napis ten jest bardzo mały w porównaniu z napisem jaki zwykle znajdował się na dawniejszych, nawet bardzo małych, monetach próbnych. Wiadomo, że do rąk kolekcjonerów trafiły co najmniej dwa zestawy monet próbnych z datą 1989. Każdy z nich składał się z sześciu monet. Monety te zostały wybite zapewne w związku z wprowadzeniem nowych typów monet obiegowych w roku 1989. Próby techniczne wybite po 1982 roku nie są opisywane w katalogach. O przyczynie takiego postępowania pisze J. Kurpiewski w swoim "Katalogu-cenniku...";

"Niestety począwszy od 1983 r. Narodowy Bank Polski przestał wykazywać w udostępnionych materiałach, tzw. próby techniczne (są próby bite w zupełnie minimalnych ilościach, które nie powinny wyjść poza obręb mennicy i Skarbcza Emisyjnego NBP). Próby te nie są więc w niniejszym katalogu uwzględnione, mimo że różne, pojedyncze tego rodzaju okazy pojawiają się od czasu do czasu na rynku numizmatycznym. Wszystkie one są bardzo rzadkie i drogie"

Przytoczony w powyższym cytacie powód nie wydaje się jednak wystarczający, aby zaniechać opisywania znanych monet próbnych. Przecież mennice osiemnasto- czy dziewiętnastowieczne również nie informowały autorów o wybitych monetach próbnych, jednak znane (bo z pewnością nie wszystkie) monety próbne z dawnych wieków są w katalogach opisywane. Oczywiście nie da się opisać wszystkich prób wybitych po 1982 roku, lecz nie ulega wątpliwości, że informacja fragmentaryczna to więcej, niż zupełny brak informacji.

Paweł Bohdanowicz

DZIAŁ OSOBLIWOŚCI - DODATEK DO GDAŃSKICH ZESZYTÓW NUMIZMATYCZNYCH

Począwszy od tego numeru ukazywać się będzie stały dodatek do Gdańskich Zeszytów Numizmatycznych p.t. "Dział Osobliwości". Umieszczanie w czasopismach numizmatycznych materiałów poświęconych nie opisanym dotychczas obiektom jest zwyczajem powszechnym i godnym pochwały. Dział Osobliwości będzie jednak redagowany w sposób nieco odmienny. Przede wszystkim wykazana zostanie duża dbałość o jakość zamieszczanych zdjęć. Obiekty będą przedstawiane na zdjęciach w dużym powiększeniu. Jeden numer dodatku zawierał będzie materiały dotyczące jednego obiektu. Dzięki temu możliwe będzie układanie ukazujących się numerów w sposób systematyczny (w formie kartoteki), tak aby łatwo było czytelnikowi odnaleźć interesujący go materiał. Do każdego numeru Gdańskich Zeszytów Numizmatycznych dodawane będą co najmniej dwa numery Działu Osobliwości. Poniżej podajemy w punktach zasady, według których redagowany będzie Dział Osobliwości:

1. Dział Osobliwości będzie stałym dodatkiem GZN.
2. Zamieszczane w nim materiały będą dotyczyć:
 - nie notowanych w ogólnodostępnej literaturze typów i odmian numizmatów polskich i (w uzasadnionych przypadkach) całego świata
 - numizmatów bardzo rzadkich lub mało znanych
 - falsyfikatów pieniężnych (z wyłączeniem przypadków banalnych)
 - obiektów kontrowersyjnych, niepewnego pochodzenia itp.
3. Oprócz materiałów istotnych dla nauki będą publikowane także drobne ciekawostki, jednak z zachowaniem odpowiednich proporcji.

4. Materiał dotyczący jednego obiektu będzie rozmieszczony na dwóch stronach (na jednej kartce), a w przypadku obiektów dużej rangi na czterech stronach (dwóch kartkach).
5. Nie będą zamieszczane materiały dotyczące marginaliów, takich jak: cegielki, weksle, żetony rabatowe itp.
6. Materiały dotyczące pieniędzy zastępczych będą publikowane tylko w wyjątkowych wypadkach i tylko, gdy dotyczyć będą obiektów z regionu Pomorza Gdańskiego
7. Nie będą publikowane materiały dotyczące drobnych odmian interpunkcyjnych i rysunkowych monet dawnych, bitych stemplami wykonanymi ręcznie, z wyjątkiem monet bardzo rzadkich, gdy celowe jest notowanie wszystkich odmian stempla.
8. Publikowane materiały będą dotyczyły zawsze konkretnego, fizycznie istniejącego obiektu.
9. Opisany obiekt będzie posiadał dobrze wykonaną dokumentację fotograficzną. W przypadku obiektów bardzo zniszczonych publikowany będzie rysunek.
10. Materiał będzie ujęty w trzech stałych punktach:
 - fotografie
 - opis
 - komentarz
 oraz, o ile będzie to potrzebne, dodatkowo:
 - zapytania do Czytelników

Serdecznie zapraszamy Czytelników do współpracy!

Paweł Bohdanowicz
Aleksander M. Kuźmin

ZNALEZISKA

ELBLĄG

W Elblągu w ogrodzie posesji przy ulicy Tadeusza Kościuszki 82 w czasie prac ogrodniczych w ubiegłym roku znaleziono dwie monety pruskie, niestety w nie najlepszym stanie zachowania. A oto opis znalezionych monet:

- 1) 3 fenigi z 1833 roku, \varnothing 23 mm, Cu.
Av.: Ukoronowana tarcza z orłem pruskim, w łuku górnym napis:
120 EINEN THALER
Rv.: 3 strefowy napis:
3 / PFENNIGE / 1833, pod kreską litera A - oznaczenie mennicy berlińskiej.
w łuku górnym napis: **SCHEIDE MÜNZE**
Ch.L.Krause, C.Mishler, Standard Catalog of World Coins, s.475 (wyd.III)
- 2) 1 fenig z lat 1873 - 1889, \varnothing 17,5 mm, Cu.
Av.: Ukoronowany orzeł pruski. Napis wokoło nieczytelny.
Rv.: Cyfra 1, wokoło napis: **DEUTSCHES REICH**, data jest niewidoczna, ponieważ moneta jest uszkodzona - nadłamana.
Ch.L.Krause, C.Mishler, Standard Catalog of World Coins, s.532 (wyd.III).

Monety te zostały przekazane w darze dla Muzeum w Elblągu przez pana Stanisława Śwignonia.

W ubiegłym roku Muzeum pozyskało również w darze od pana Bronisława Łapczyńskiego szeląg Fryderyka I z 1707 roku, podobno wypłukany przez wodę spod ziemi przy ulicy Traugutta, róg Słonecznej w Elblągu. A oto opis monety:

- szeląg pruski z 1707 roku, \varnothing 16 mm, bilon
Av.: Ukoronowany monogram z liter FR, niżej litery CG
Rv.: Pod dwiema rozetkami 3 strefowy napis:
SOLID / REGNI / PRUSS, niżej rok emisji.

Małgorzata Gizińska
Muzeum w Elblągu

JUSZKOWO (koło Pruszcza Gdańskiego)

W czasie prac archeologicznych prowadzonych w Juszkowie w lipcu 1974 roku znaleziony został denar Hadriana (117 - 138)

A oto opis znalezionej monety:

Denar Hadriana z lat 117 -138, \varnothing 17 mm, waga 3,961 g., Ag

Av.: Popiersie cesarza w wieńcu laurowym w lewo (heraldycznie) u góry w łuku, naprzeciwko twarzy, napis
HADRIANVS.

Rv.: Siedząca postać w prawo (heraldycznie) z rogiem obfitości (?) w lewej dłoni, w legendzie widoczny napis:
[.....] **COS II** (?)

Moneta jest w stanie nie pozwalającym na jednoznaczne jej określenie z powołaniem się na numer katalogowy. Moneta jest własnością Muzeum Archeologicznego w Gdańsku i figuruje pod numerem inwentarzowym 1047 w gabinecie numizmatycznym. Dziękuję Panu **Mirosławowi Pietrzakowi**, pracownikowi MAG, za udostępnienie mi tej informacji.

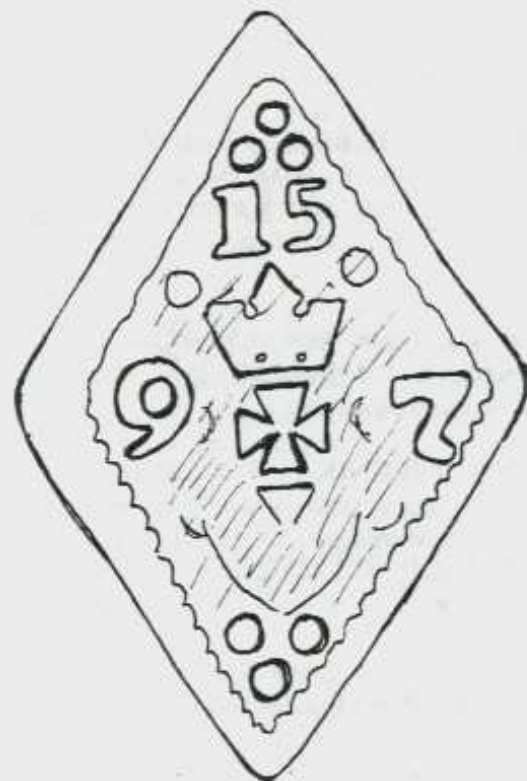
GDAŃSK

W lecie 1984 roku ówczesny uczeń Technikum Łączności w Gdańsku, pragnący zachować anonimowość, znalazł na wałach Twierdzy Wisłoujście:

- 1) Trojak ryski z 1589 roku, \varnothing 22 mm, Ag
Av.: Popiersie króla w koronie; napis dookoły:
SIG-III-D:G:REX-PO:D:LI
Rv.: Sześciostrefowy napis:
między lilijkami oznaczenie nominału III /
15 - 89 /
GR - (herb Rygi) - OS / ARG · TRIP /
CIVI:RI / ·GE (lilijka)

Moneta jest w bardzo dobrym stanie zachowania i znajduje się u znalazcy.

- 2) Jednostronny żeton (?) z 1597 roku,
w kształcie rombu o przekątnych długości 34 mm i 25 mm, Pb.
Av.: Herb Gdańska, nad herbem i po bokach cyfry daty:
15 / 9 - 7
Rv.: -



Żeton jest źle zachowany, lecz możliwe jest odczytanie najważniejszych elementów rysunku. Znajduje się w posiadaniu znalazcy. Zły stan zachowania i płytki stempel nie pozwalają na wykonanie czytelnego zdjęcia, dlatego zamieszczam rysunek tego ciekawego obiektu. Może ktoś z PT Czytelników mógłby powiedzieć coś na temat funkcji jaką pełniły w szesnastowiecznym Gdańsku takie żetony. Czekam na informacje.

Aleksander M. Kuźmin

REJESTR MEDALI GDAŃSKICH (cd.)

65. 1974 **II FESTIWAL MODY - GDAŃSK 1974**, powyżej głowa Merkurego. R.: **JARMARK DOMINIKAŃSKI 74** i emblemat Jarmarku, lany, Piotr Solecki, 82,3 x 80,8, zbliżony do kwadratu o wypukłych bokach, tombak patynowany. PAN - Biblioteka Gdańska 1684.
66. 1974 **POLSKIE DEBIUTY FILMOWE 1973**, dwie postacie, kobieta i mężczyzna. R.: **GDAŃSK 6 - 9 . III . 1974 SZSP**. Ratusz głównomiejski, wieża kościoła mariackiego i kamieniczki, powyżej herb Gdańska, lany. Piotr Solecki, 68 x 85,6 z otworem \varnothing 23,5, w odcieniu srebra.
67. 1974 W okręgu napis: **POLSKIE DEBIUTY FILMOWE 1973**. R.: **GDAŃSK 6 - 9 . MARZEC . 1974 SZSP**, lany 67 x 83, w odcieniu ciemnego srebra.
68. 1974 **DOM TECHNIKA - OTWARCIE 1974**, sylwetka Domu Technika, na jego tle herb Gdańska, powyżej emblemat NOT-u. R.: W kole zębataj napis: **XXV LAT NACZELNEJ ORGANIZACJI TECHNICZNEJ W GDAŃSKU 1948 - 1973**, Tadeusz Gajor, \varnothing 59, tombak.
69. 1974 Plakietka jednostronna. Koga a ponizej **X INSTYTUT OKRĘTOWY POLITECHNIKI GDAŃSKIEJ**, lana, Józef Fuks, 58 x 82, tombak patynowany, a także w odcieniu ciemnego srebra.
70. 1974 W górnej części w otoku: **50 LECIE KOŚCIOŁA ŚW. STANISŁAWA BISKUPA W GDAŃSKU 1924 - 1974** i sylwetka kościoła. R.: Popiersie biskupa, a po obu stronach postaci: **ŚW. STANISŁAWIE BISKUPIE OREDUJ ZA NAMI**, lany 74 x 74 zbliżony do kwadratu o zaokrąglonych narożach.
71. 1974 Napis w otoku: **III OKRĘGOWE SPOTKANIE SYNÓW PUŁKU GDAŃSK 1974**. W środku medalu: **XXX LAT PRL**. R.: Zarys mapy Polski a wewnątrz z lewej strony emblemat **SYN PUŁKU**, z prawej: **PIERWSI W WALCE, PIERWSI W BUDOWIE DRUGIEJ POLSKI**, lany, 74,5 x 71,1, prostokąt o wyrzuszonych bokach, w odcieniu srebryzym i brązu.

72. 1974 Statek przy taśmociagu, powyżej w otoku: **PORT PÓLNOCNY 74**, lany, jednostronny, odwrotna strona stoczona, sygn. LK, \varnothing 72,5.

1975

73. 1975 **POLSKIE LINIE OCEANICZNE 1951 - 1975**, herby Szczecina, Gdyni i Gdańska. Wybity w MW 1974r. Piotr Gawron, \varnothing 70, tombak srebrzony 500 szt., tombak patynowany 500 szt., Wznowiony w 1976r.: srebrzony 1500 szt., patynowany 1500 szt., II-7, PAN - Biblioteka Gdańska 1700.
74. 1975 **ST. ŻEROMSKI 1864 - 1925**. R.: Orzeł z trzema tarczami herbowymi: Szczecina, Gdańska i Wrocławia, w otoku: **NUMIZMATYCY ODDZIAŁU GDAŃSKIEGO PTAiN 1975**, MW, Franciszek Drozd, \varnothing 70, tombak patynowany, 550 szt., II - 78, PAN - Biblioteka Gdańska 1693.
75. 1975 **PORT PÓLNOCNY 1975**, MW, Franciszek Duszeńko, \varnothing 70, tombak srebrzony 150 szt., tombak patynowany 350 szt., wznawiany w 1979r.: srebrzony 200 szt., patynowany 200 szt., II - 83, MIR - 194.
76. 1975 **XXX - MARYNARKA WOJENNA POLSKIEJ RZECZYPOSPOLITEJ LUDOWEJ**, R.: Herby Gdańska, Koszalina i Szczecina. W otoku: **W OBRONIE MORSKICH GRANIC POLSKI LUDOWEJ**, MW, Zbigniew Litwin, \varnothing 70, tombak srebrzony 1000 szt., II - 138, PAN - Biblioteka Gdańska 1688.
77. 1975 **GDAŃSKIE PRZEDSIĘBIORSTWO BUDOWNICTWA PRZEMYSIOWEGO 1945 - 1975**, MW, Wiktor Tolkin, \varnothing 70, tombak patynowany 1000 szt., II - 168.
78. 1975 **XXV LAT INSTYTUT MORSKI 1950 - 1975**, MW, Wiktor Tolkin, \varnothing 70, tombak patynowany 1600 szt. Istnieją nieliczne medale srebrzone. II - 169, MIR - 195.
79. 1975 **ACADEMIA MEDICA GEDANENSIS 1945 - 1975**, MW, Wiktor Tolkin, \varnothing 80, tombak patynowany 750 szt. II - 170.

80. 1975 **ACADEMIA MEDICA GEDANENSIS - PRIMUS INTER PARES**, MW, Wiktor Tolkin, Ø 60, tombak patynowany 130 szt., II - 171
81. 1975 **ZASŁUŻONEMU AKADEMII MEDYCZNEJ W GDAŃSKU**, MW, Wiktor Tolkin, Ø 70, tombak patynowany 170 szt. II - 172.
- W roku 1993 medal ten wznowiono, dodając na głowę orła koronę. VI - 304.
82. 1975 **WYBITO W ROCZNICĘ WYZWOLENIA GDAŃSKA 30.III.1945 - 1975. PREZYDENT MIASTA GDAŃSKA**, MW, Wiktor Tolkin, Ø 70, tombak patynowany 2500 szt., II - 174, MIR - 188, PAN - Biblioteka Gdańska 1687.
83. 1975 Napis w otoku: **INSTYTUT BAŁTYCKI TORUŃ, GDYNIA, GDAŃSK**, z boku daty **1925 - 1975**. R.: Latarnia morska, w dole fale i półkolisty napis: **IN MARI VIA TUA**, wybity w MW w 1977r., Barbara Lis - Romanczuk, Ø 70, tombak srebrzony, 300 szt., II - 385, PAN - Biblioteka Gdańska 1686.
84. 1975 Orzeł, w tle miecz ostrzem w dół i napis: **XXX LAT MO SB 1945 MARZEC 1975**. R.: Pomnik na Westerplatte, w otoku: **GDAŃSK WESTERPLATTE**, GSR, Ø 59, tombak. PAN - Biblioteka Gdańska 1692.
85. 1975 Kobieta w biegu, wokół: **XXX LAT SPORTU I TURYSTYKI WOJ. GDAŃSKIEGO**. R.: Żuraw i kamieniczki nad Motławą, z lewej herb Gdańska, z prawej żaglówki pod żaglami i daty: 1945 - 1975, lany, Piotr Solecki, nieregularny 90 x 74,5, PAN - Biblioteka Gdańska 1696, MIR - 211.
86. 1975 **XXX LAT** - emblemat Stoczni Gdańskiej i poniżej orzeł zbliżony wyglądem do orła I Dywizji im. T. Kościuszki. R.: Dźwig i statek typu Ro - Ro i napis: **STOCZNIA GDAŃSKA IM. LENINA**, Ø 68,5, tombak. PAN - Biblioteka Gdańska 1697, MIR - 202.

Znane są miniatury w postaci breloczka Ø 36.

87. 1975 **STOCZNIA PÓLNOCNA XXX - LECIE** na tle dziobu statku. R.: Fragment dźwigu i statek, Tadeusz Gajor, Ø 59, tombak w odcieniu brązu, błyszczącego srebra, matowego i błyszczącego złota. Znane są medale z wygrawerowaną datą na rancie: **1945 - 1975**, także dodatkowo komu medal został ofiarowany np: **REDAKCJI POLSKIEGO RADIA W GDAŃSKU**. PAN - Biblioteka Gdańska 1698, MIR - 206.
88. 1975 W otoku: **TOWARZYSTWO KRZEWIENIA KULTURY ŚWIECKIEJ - ZARZĄD WOJEWÓDZKI W GDAŃSKU**, w środku medalu **TKKS**. R.: Gryf pomorski trzymający tarczę z herbem Gdańska, w otoku: **XX - LECIE RUCHU LAICKIEGO W PRL**, Ø 64, tombak w odcieniu miedzi, wgłębienia czernione. PAN - Biblioteka Gdańska 1703.
89. 1975 W otoku: **GDAŃSKI KLUB KULTURY RUDY KOT**, w środku kot. R.: Stylizowana Kotwica, w otoku napis: **HONOROWY MEDAL RUDEGO KOTA**. Ø 57, emaliowane aluminium. PAN - Biblioteka Gdańska 1704.
90. 1975 Herb Gdańska, **VII ZJAZD PZPR - CZYN ZJAZDOWY**. R.: Młot i skrzyżowany kłos z piórem gęsim (emblemat Związku), w otoku **WOJEWÓDZKA RADA ZWIĄZKÓW ZAWODOWYCH**, GSR, Ø 64, tombak. PAN - Biblioteka Gdańska 1712.
91. 1975 **XXX LAT DZIENNIKA BAŁTYCKIEGO**, symbol czterech stron świata. R.: Herb Gdańska z lwami, powyżej: **19.V.1945**, poniżej: **19.V.1975**, Ø 74,5, lany, Piotr Solecki, MIR - 208.
92. 1975 **REJS ROKU - GŁOS WYBRZEŻA 1975**. MIR - 209.
93. 1975 **PIERWSZY REJS M/T ZAWART 29.05.1975 YOKOHAMA - GDAŃSK 22.07.1975**, Krzysztof Fonferko, Eryk Gwiżdż, Jerzy Krawczuk. MIR - 215.

Miłosz Frąckowiak

Z KRAJU

GDAŃSK

W dniu 11.02.1995 r. odbyła się 11. aukcja Gdańskiego Gabinetu Numizmatycznego. Dużych rewelacji nie zanotowano. Cechami charakterystycznymi aukcji organizowanych przez GGN powoli stają się: 1) coraz droższe katalogi; 2) coraz gorsze ilustracje w tych katalogach; 3) coraz więcej walorów "niepewnych", które częściowo wycofuje się w ostatniej chwili.

Wiele kontrowersji co do autentyczności wzbudził m.in. talar Zygmunta III z datą 16- (zamiast dwóch ostatnich cyfr roku kropki), różniący się szczegółami od notowanych odmian z niepełną datą, niczym natomiast, poza samą datą, nie różniący się od jednej z pospolitych odmian talara z 1627r. Talar ten został sprzedany za 1.700zł (17.000.000 starych złotych). Kontrowersje wzbudziła również hybryda 10 fenigów polskich z 1917r. z awerssem niemieckim bez gwiazdek.

WARSZAWA

Ukazał się 1/95 numer Biuletynu Numizmatycznego a w nim: A.Schmidt pisze o odmianach półgroszy Kazimierza Jagiellończyka, tak zwanych "piorunkach". Dotychczas w katalogach nie opisano tych odmian, a jest ich, jak pisze A.Schmidt, - pięć.

Pan Janusz Kurpiewski, niezmiernie tropiciel numizmatów polskich i z Polską związanych, ukazujących się na aukcjach zagranicznych tym razem prezentuje nam niezwykle rzadki talar Jana Chrystiana Brzeskiego z mennicy kluczborskiej; dotyczy ona nieznaną szesciodukatkę księstwa Legnicko-Brzesko-Wołoskiego; zagadkowego trojaka Stefana

Batorego, a nade wszystko **nieznane próby 5 i 10 guldenów gdańskich z 1935 roku**. Natomiast Andrzej Schmidt przedstawia **falszywą, posrebrzaną cynową donatywę toruńską Michała Korybuta Wiśniowieckiego**.

JASTRZĘBIE ZDRÓJ

Kwartalnik "GROSZ" wydawany przez tutejszy Oddział PTN obchodzi X-lecie istnienia. W związku z tą okrągłą rocznicą życzymy Kolegom z redakcji "Grosza" wiele pomyślności oraz udanych i ciekawych numerów gazetki. Z okazji tej rocznicy członkowie PTN z Jastrzębia Zdroju zorganizowali wystawę numizmatyczną w Miejskiej Bibliotece Publicznej. Wystawa czynna była w dniach 3 - 28.04.95r.

PSZCZYNA

Sympatyk GZN Pan Leszek Zieliński przysłał nam kserokopie banknotów 500 i 1000 zł przerobionych na banknoty niby czeskie. Podobno czescy "cinkciarze" zamieniają te banknoty na prawdziwe dolary u zachodnich turystów.



ALEMKA

Z ODDZIAŁU GDAŃSKIEGO PTN

W dniu 7.03 br. odbyło się Zebranie Sprawozdawczo-Wyborcze n/Oddziału. Prezesem n/Oddziału ponownie została wybrana Pani Aleksandra Szymańska. Do Zarządu wybrani zostali: Antoni Ziolkowski, Miłosz Frąckowiak, Adam Kurnatowski, Konstanty Siekierski, Paweł Bohdanowicz oraz Aleksander Kuźmin. Do Komisji Rewizyjnej wybrani zostali: Edward Szlajter - przewodniczący, Jerzy Pieniążek, Alfons Klejna, Bogumił Filippek oraz Adolf Wołański. Delegatami Oddziału na II Zjazd PTN w Częstochowie wybrani zostali: Miłosz Frąckowiak i Aleksander Kuźmin. Przed zasadniczą częścią zebrania, wygłoszony został odczyt Aleksandra Kuźmina pt. "Związki numizmatyki z heraldyką".

W holu Muzeum Archeologicznego w Gdańsku zorganizowana została wystawa współczesnych falsyfikatów numizmatycznych. Celem wystawy jest ostrzeżenie kolekcjonerów przed zakupem coraz liczniejszych falsyfikatów monet historycznych. Autorami wystawy są: Paweł Bohdanowicz i Aleksander Kuźmin.

W dniu 4.04 br. w trakcie comiesięcznego zebrania n/Oddziału wygłoszony został odczyt Bogumiła Filipka pt. "Kolekcjonerzy medali medycznych". Jednocześnie została otwarta wystawa w holu Muzeum Archeologicznego będąca niejako ilustracją odczytu. Autorem wystawy był Bogumił Filippek, eksponaty pochodziły z jego zbiorów.

Na ręce Pani Prezes n/Towarzystwa wpłynęło podziękowanie z IX Liceum Ogólnokształcącego im. Marszałka Józefa Piłsudskiego dla Pana Romualda Lecha Sieradzkiego za zorganizowanie wystawy pt. "MARSZAŁEK J. PIŁSUDSKI i jego epoka". Pan Romuald L. Sieradzki był pomysłodawcą, organizatorem, autorem i przewodnikiem po wystawie, na której eksponowane były jego bogate zbiory popularyzujące imię Marszałka. Wystawę zwiedzili m.in. Joanna i Janusz Onyszkiewiczowie - rodzina Marszałka, arcybiskup Tadeusz Gocłowski - Metropolita Gdański i in.

Kierownictwo Klubu Garnizonowego w Gdyni-Oksywiu wystosowało pismo do n/Towarzystwa z podziękowaniami dla: Pana Konstantego Siekierskiego "za trud włożony w organizowanie szeregu wystaw" oraz dla Panów Romualda Sieradzkiego, Henryka Karpińskiego oraz Bogumiła Filipka "za udostępnienie swoich bogatych zbiorów".

W dniach 30.04 - 25.06.1995r. w Muzeum Archeologicznym czynna będzie wystawa odznak Wojska Polskiego ze zbiorów ppłk. w st. spocz. Konstantego Siekierskiego, członka Oddziału Gdańskiego PTN. W czterech gablotach wystawionych będzie około 140 eksponatów z czasów: I wojny światowej, II Rzeczypospolitej, II wojny światowej, Polskiej Rzeczypospolitej Ludowej oraz III Rzeczypospolitej.

ZARZĄD GŁÓWNY
POLSKIEGO TOWARZYSTWA
NUMIZMATYCZNEGO

ZAPRASZA

od 2 marca 1995 roku

NA

**"Ogólnopolskie czwartki
numizmatyczne"**

- cotygodniowe spotkania kolekcjonerskie,
które odbywać się będą w lokalu PTN
w Warszawie
ul. Jezuicka 6
w godzinach 16 ÷ 18

Wstęp:

dla członków PTN - 50 gr.

(5.000 starych złotych)

dla pozostałych osób - 1 zł

(10.000 starych złotych)

From the following issue there will be an extra supplement to GZN i.e. "The Column Of 'Curiosities'". One of its main attractions will be high-quality pictures and photographs. That supplement will be edited under the specified rules, which are written out in this article. There are some of them:

- * "The Column Of 'Curiosities'" will be a regular supplement to GZN.
- * The subjects presented in that column will be mainly concern the non-registered and unique types of Polish coins and foreign coins as well, very rare and unknown coins and counterfeits.
- * Apart from subjects of great importance to numismatic knowledge there will be also presented some interesting information.
- * Detailed photos will be always attached to the described object. All readers of our periodic are warmly welcome to contributions to that supplement. The present supplement contains two articles about the interesting zloty coin from 1989 and non-registered copper of August III dated 1753 written by Paweł Bohdanowicz. Both articles are illustrated.

The next publication refers to some interesting finds in Elbląg, Gdańsk and Juskowo. Coins are described in full details.

Translated by KARO